



# Valtakunnalliset lastensuojelupäivät

Lastensuojelun uusia työkaluja

Anna Cantell-Forsbom, perhepalvelujen johtaja, Vantaa

26.9.2018



LASTENSUOJELUN  
KESKUSLIITTO

#lastensuojelupäivät2018 #tasavertainenarki

Lastensuojelun  
2000-luvun  
haasteet –  
pohjakosketuksesta  
yhdessä eteenpäin

Asiakas-  
määrän  
kasvu

Stt  
rekrytointi-  
vaikeudet

Työntekijöiden  
vaihtuvuus

Kielteinen  
julkisuus

Liian suuri  
asiakasmäärä/  
vastuustt

Työn hallinnan  
vähentäminen

Jäykät  
rakenteet

Valvonnan  
vähäisyys

Vuoro-  
vaikutuksen  
puutteet

Rakenne-  
muutos

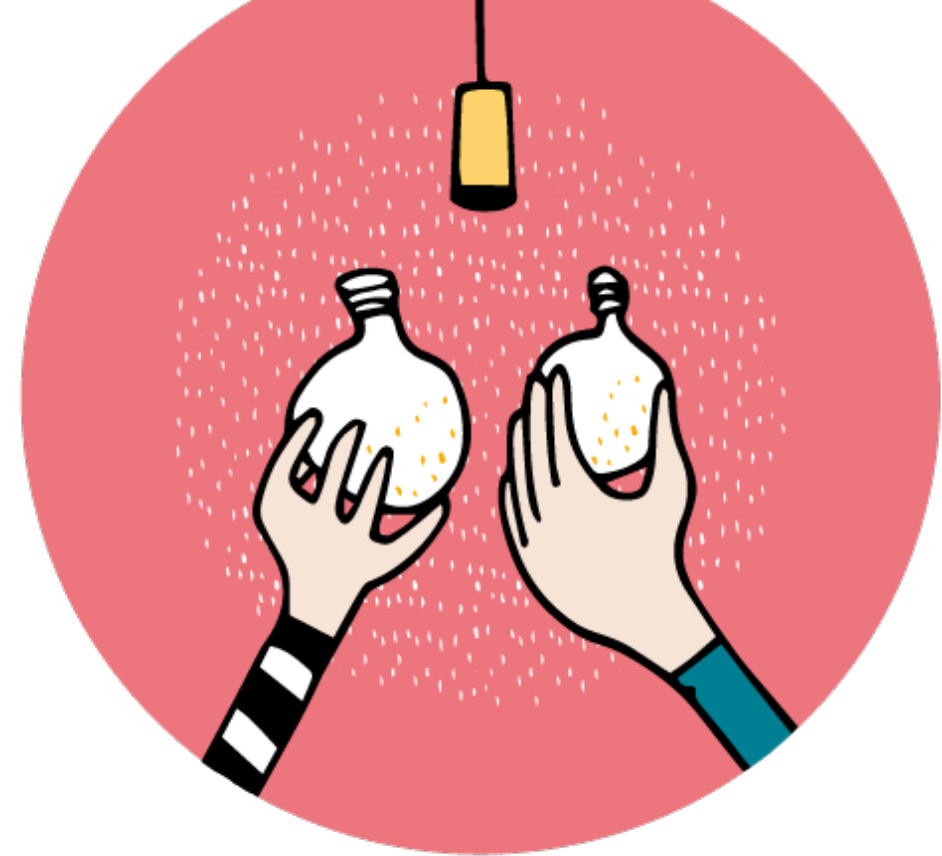
Ostopalvelujen  
kasvu

Juridisoit-  
tuminen

# Uusia työkaluja lastensuojelupalvelujen toteuttamiseen

- Joustavampi, ketterämpi palvelujärjestelmä
- HB –Henkilökohtainen budjetti
- Tulosperusteinen rahoitussopimus – SIB (= Social Impact Bond)
- Järjestöyhteistyö, kolmannen sektorin tuottamat palvelut, uudet palveluinnovaatiot
- Riittävät tukipalvelut



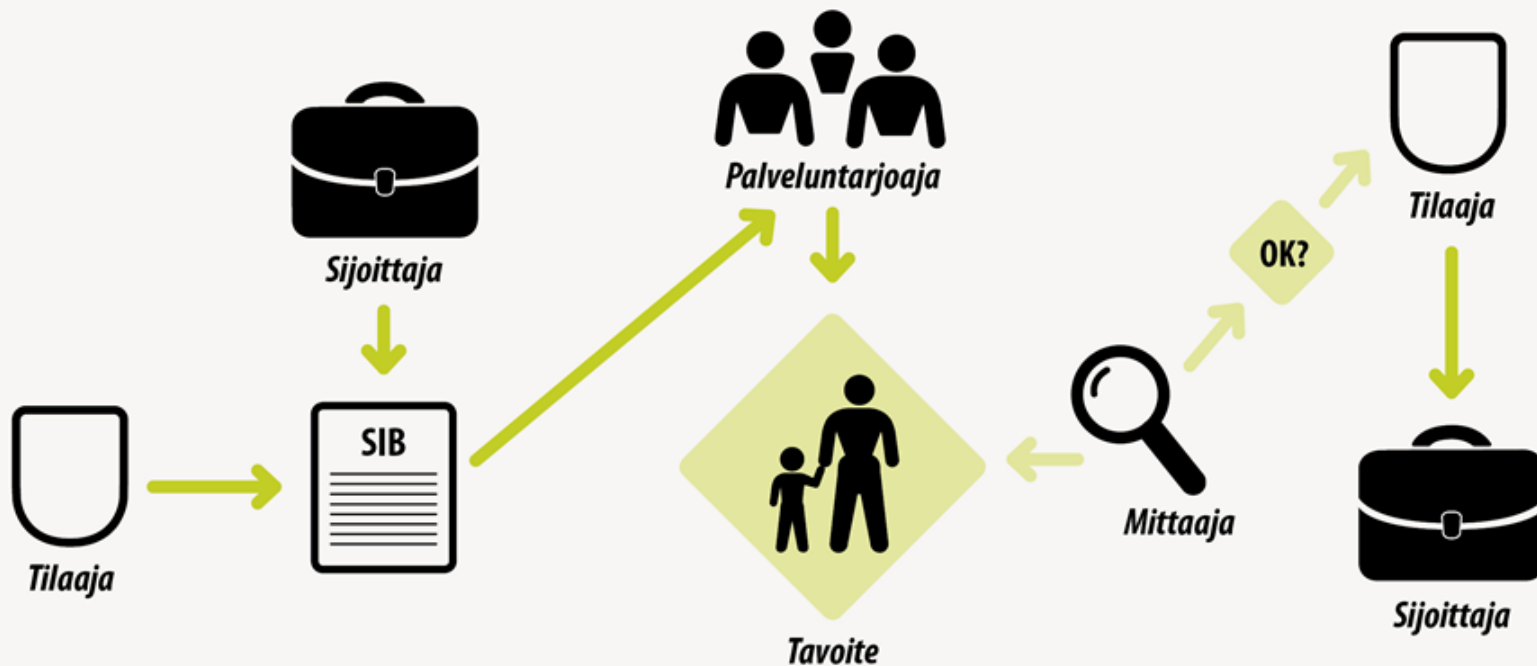


# SIB

- **Lähtötilanne:** lastensuojelun asiakkuuteen ohjautuu myös asiakkaita, joiden tulisi/voisivat olla sosiaalihuoltolain mukaisissa palveluissa
- Kartoitettiin 167 vantaalaisen lastensuojelun asiakkaan otannalla asiakkaiden palvelujen käyttö koko palveluhistorian ajalta
- SITRA analysoi ko. aineiston
- **Tiedonkeruuseen perustuvan analyysin mukaan:**
  - 68 %:lla asiakaslapsista on tunnistettu jokin nepsy-oireeseen viittaava haaste
  - Nepsy-oireet ennustavat muita laajempaa palvelujen käyttöä, mutta kokonaiskustannuksiin tai asiakkuuden pituuteen niillä ei ole suoraa vaikutusta
  - Jo 1 vuoden viivästyminen nepsy-oireiden varhaisesta tunnistamisesta asiakkuuden alkuun nostaa käytettyjen palvelun määrä
  - Varhaisen tunnistamisen kannalta 3-4 vuotiaat ovat keskeisessä asemassa
  - **Arvion mukaan 10 %** alkavista lastensuojelun asiakkuuksista olisi voitu ohjata riittävän varhaisen tunnistamisen ja tuon avulla

## Vaikuttavuusinvestoiminen käytännössä

Yksi vaikuttavuusinvestoimisen toteutusmuoto on *Social Impact Bond (SIB)* eli tulosperusteinen rahoitussopimus. Siinä sijoittaja kantaa kokonaan hankkeen taloudellisen riskin ja julkinen sektori maksaa vain tuloksista. Sijoituksin kerätyt varat käytetään asetetun tavoitteen edistämiseen.



**1** Kunta havaitsee ongelman tai tarpeen, jonka ratkaisulle asetetaan tavoitteet.

**2** Kunta määrittelee yhdessä palveluntarjoajan kanssa toimet ongelman ehkäisemiseksi.

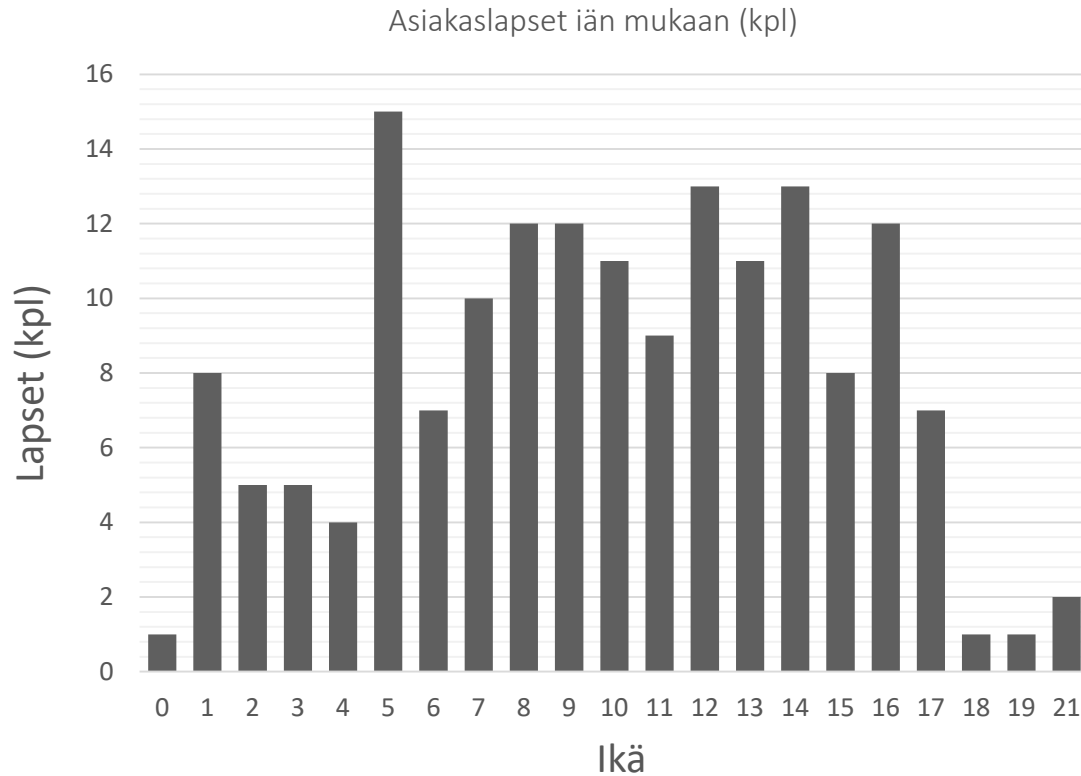
**3** Sijoittajat investoivat tarvittavaan toimintaan.

**4** Riippumaton taho todentaa, onko asetetut tavoitteet saavutettu.

**5** Jos tavoitteet saavutetaan, kunta palauttaa sijoittajalle pääoman ja maksaa sovitun koron. Jos tavoitteita ei saavuteta, kunta ei maksa mitään.



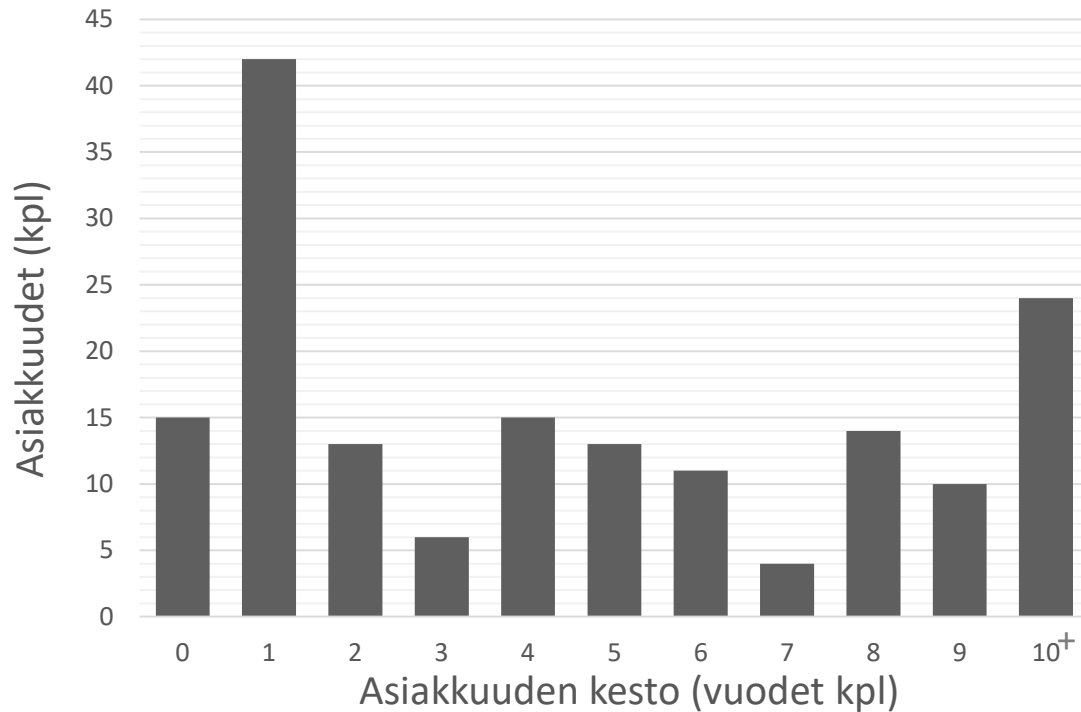
# Aineiston asiakaslapset



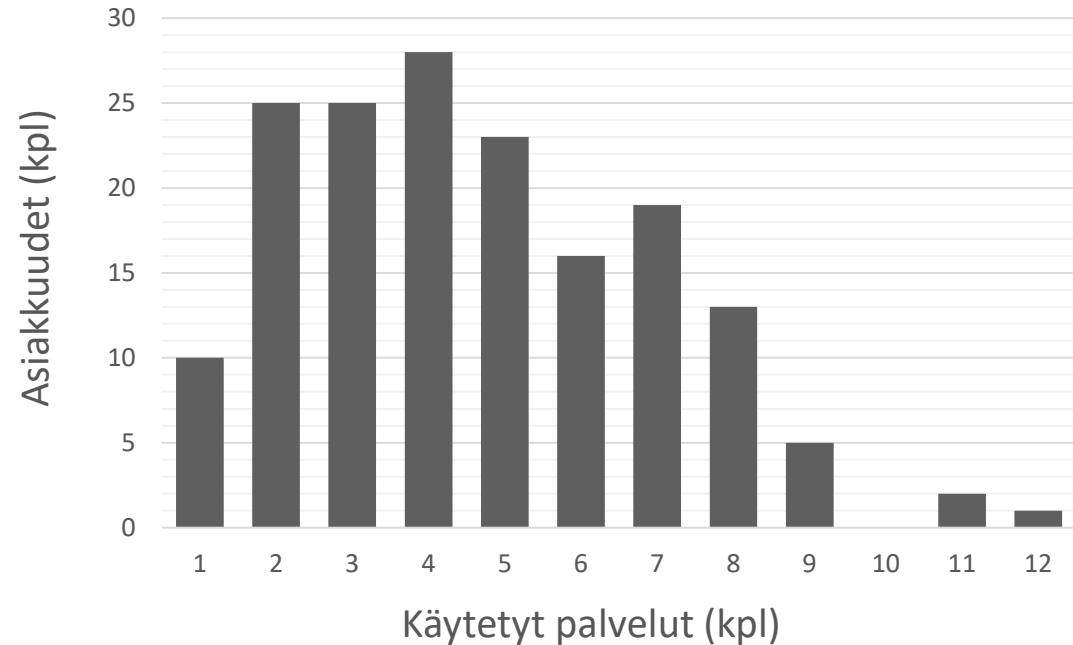
- Asiakaslapsista tyttöjä 46 % ja poikia 54 %
- 78 % asiakaslapsista ja/tai hänen vanhemmistaan asioi kotimaisella ja 22 % muulla kuin kotimaisella kielellä
- Lapsista 70 % on avohuollon, 28 % sijaishuollon ja 2 % jälkihuollon asiakkaana

# Aineiston asiakkuudet

Asiakkuudet asiakkuuden keston mukaan (kpl, vuosia)



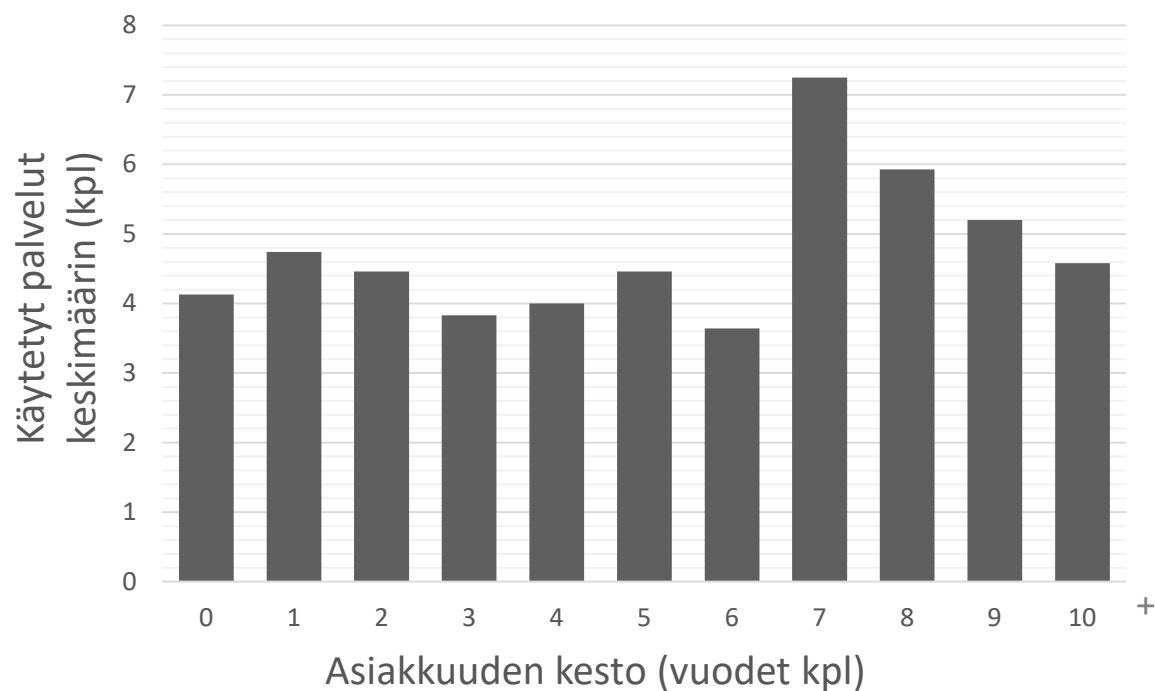
Asiakkuuksien käyttämät palvelut yhteensä (kpl)



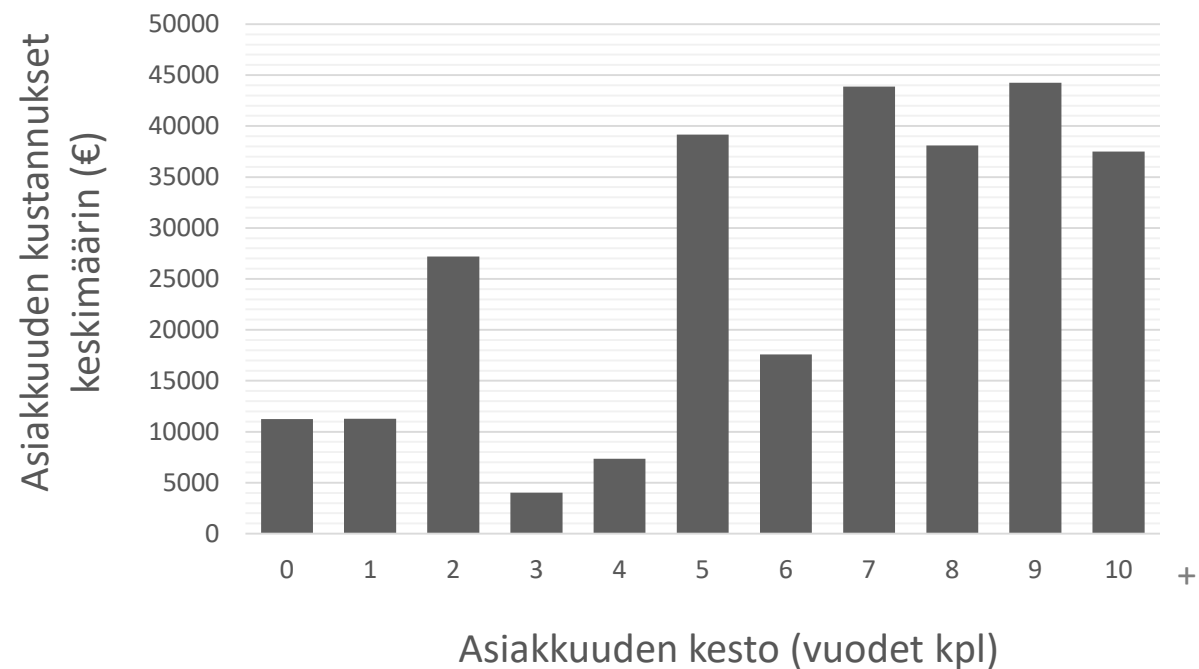
- Arvion mukaan 80 % asiakkaista olisi päätynt lastensuojelun asiakkaaksi vaikka soveltuva perus- tai muun palvelua olisi ollut saatavilla. 10 % kohdalla lastensuojelun asiakkuus olisi mahdollisesti voitu välttää ja 10 % kohdalla arviota ei ole tehty

# Käytetyt palvelut ja kustannukset

Käytetyt palvelut *keskimäärin* asiakkuuden keston mukaan (kpl)



Kustannukset *keskimäärin* asiakkuuden keston mukaan (€)





# Asiakaslapsilla tiedossa olevat diagnoosit

Asiakaslapsilla tiedossa olevat diagnoosit	Kyllä
Autismin häiriö tai epäily (F81.8, F83, F84.0, F84.5, F84.9, F88, F89)	3 %
ADHD, ADD (F90.0, F90.1, F90.8, F90.9, F98.8, F98.9)	9 %
Touretten oireyhtymä, Tic-oireet (F95.0-F95.2, F95.8, F95.9)	1 %
Pakko-oireinen häiriö (F42.0-F42.2, F42.8, F42.9)	1 %
Oppimiskyvyn häiriö (F81.0-F81.3, F81.8, F81.9)	3 %
Onko tiedossasi mitään muuta lapselle diagnosoitua sairautta tai kehitysvammaa?	16 %

# Lapsilla havaitut nepsy-oireet\*

Havaitut nepsy-oireet	Kyllä
Keskittymisen haasteet	47 %
Käyttäytymisen haasteet	32 %
Sosiaalisuuden haasteet	29 %
Tunne-elämän haasteet	57 %

- **68 %:**lla lapsista on tunnistettu jokin kartoitetuista nepsy-oireista (Ei: 27 %; EOS: 5 %)
- **32 %:**lla asiakaslapsien vanhemmista tai sisaruksista on samanlaista oireilua. (Ei: 47 %; EOS: 21 %)
- Arvion mukaan asiakaslapsista **25 %:**lla nepsy-oireilu on vaikuttanut siihen että asiakas on tullut lastensuojelun asiakkaaksi. (Ei: 72 %; EOS: 3 %)

# Asiakkuuksien palvelujen käyttöön ja kustannuksiin vaikuttavia tekijöitä\*

Nepsy-oireilevien lasten perheet käyttävät määrällisesti enemmän palveluja (kyllä: 4,98; ei: 3,93) kuin perheet, joiden lapsella ei ole nepsy-oireita\*\*. Asiakkuuden kustannusten tai asiakkuuden pituuden näkökulmista niiden välillä ei kuitenkaan ole tilastollisesti merkityksellistä eroa.

## Elämäntilanteet, jotka näkyvät suurempana palvelujen käyttönä:

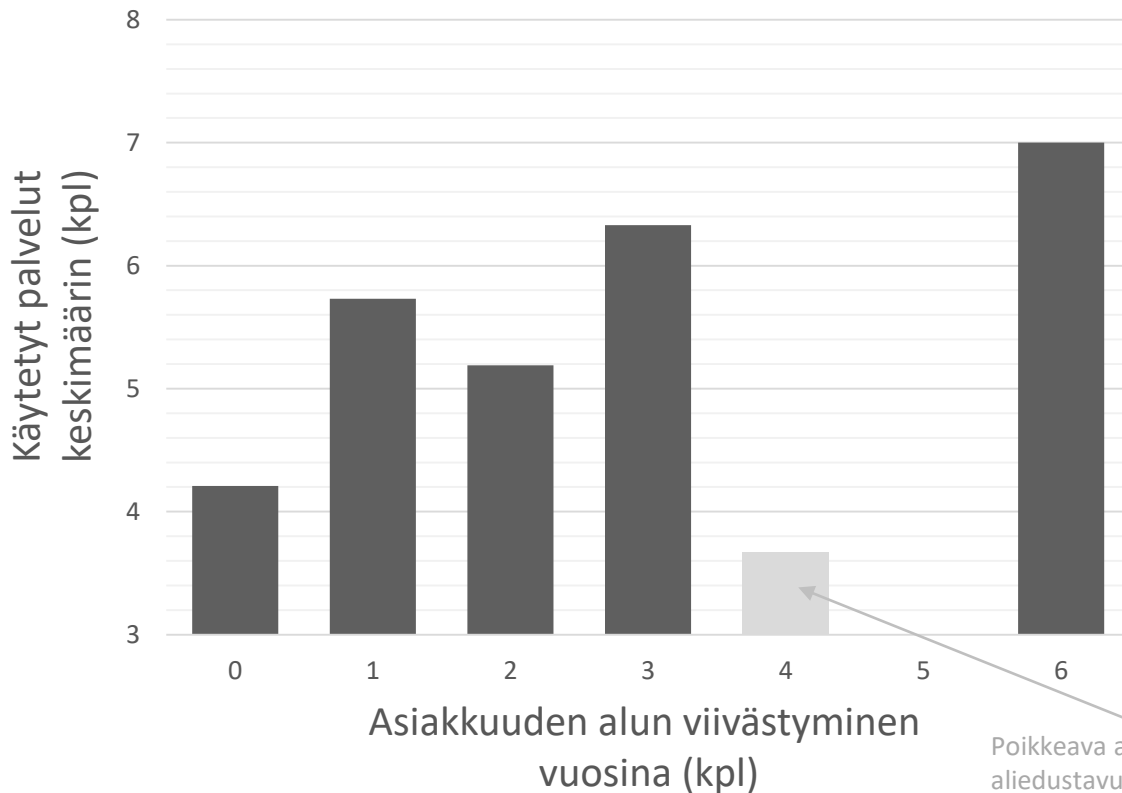
- vanhemman pitkäaikainen somaattinen sairaus tai vamma (kyllä: 5,48; ei: 4,43)
- vanhemman psyykinen (kyllä: 5,33; ei: 4,04)
- vanhemmuuteen liittyviä vaikeuksia (kyllä: 4,94; ei: 3,80)
- toimeentulon ongelmat (kyllä: 4,97; ei: 4,05)
- avio- tai avoero (kyllä: 5,16; ei: 4,17)
- tiedossa oleva muu diagnosoitu sairaus tai kehitysvamma (kyllä: 5,56; ei: 4,46)

\*Raportoidaan ainoastaan tilastollisesti merkittävät erot

\*\* Sama koskee myös perheitä, joiden asiakkuuden syynä nepsy-oireiden arvioidaan olevan (kyllä: 5,48; ei: 4,28)

# Asiakkuuksien palvelujen käyttöön ja kustannuksiin vaikuttavia tekijöitä\*

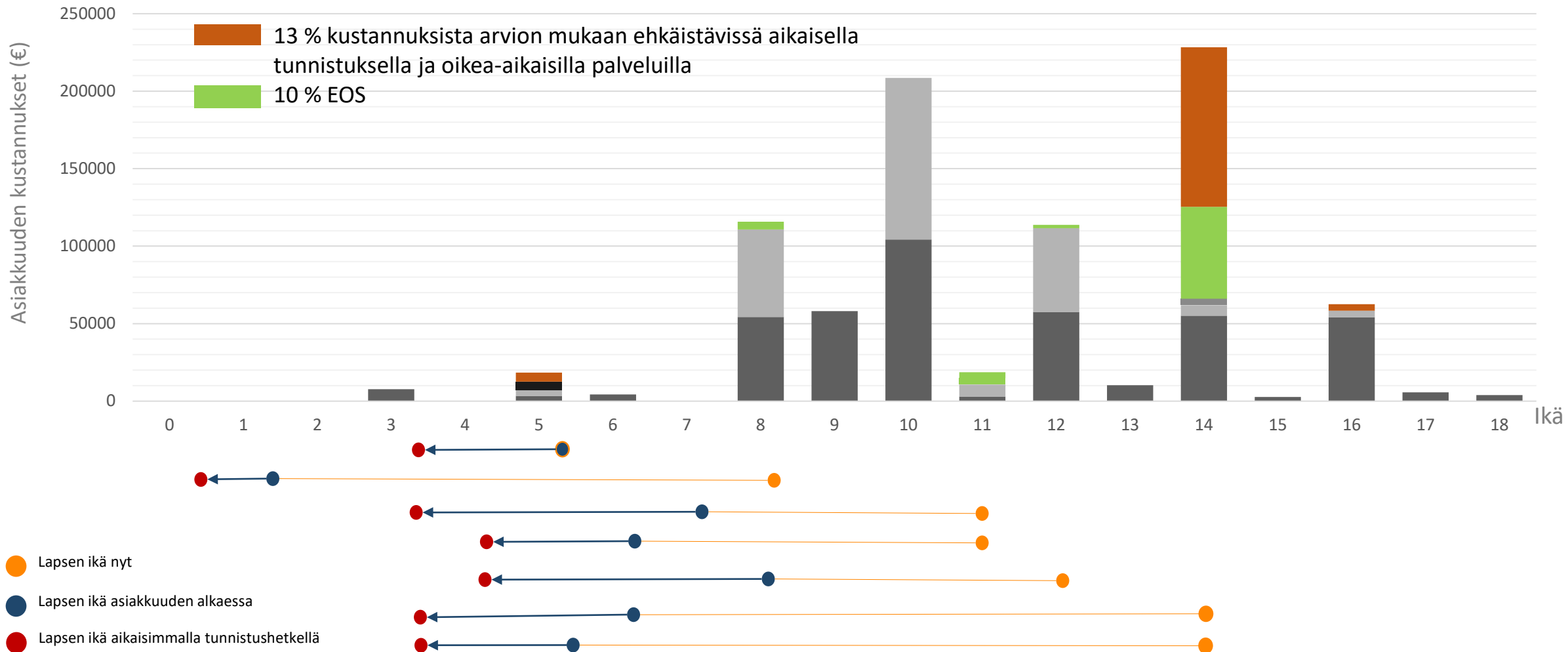
Palvelujen käyttö keskimäärin asiakkuuden alun viivästymisen mukaan (kpl)



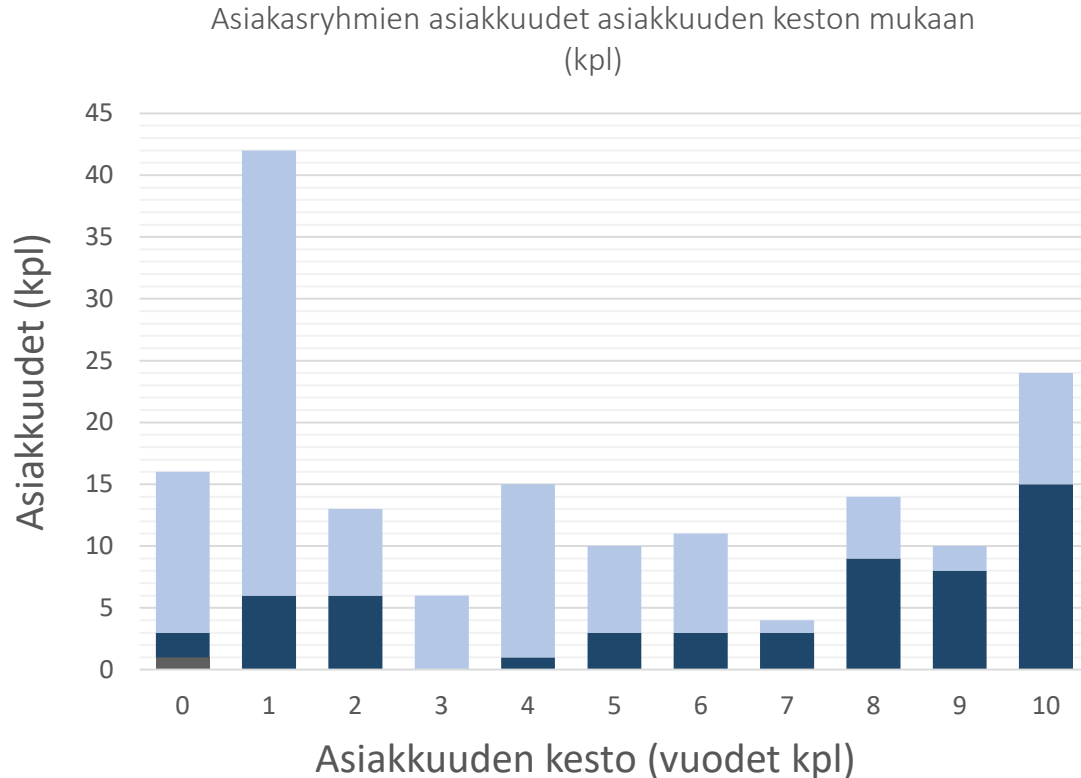
Poikkeava arvo johtuu todennäköisesti aliedustavuudesta käytetyssä otannassa

- Mitä pidempi aika aikaisimmasta tunnistushetkestä asiakkuuden alkuun on, sitä enemmän palveluja asiakkuuteen keskimäärin liittyy.
- Jo 1 vuoden viivästymisen lisää asiakkuuden palvelujen käyttöä 4 palvelusta keskimäärin 6 palveluun.

# Ehkäistävissä olevat asiakkuudet



# Asiakaskannan segmentointi\*



Asiakaskannan asiakkuudet jakautuvat käytettyjen palvelujen, asiakkuuden kustannusten ja asiakkuuden pituuden perusteella kahteen profiililtaan erilaiseen ryhmään:

- Ryhmä 1: 65 % kaikista
- Ryhmä 2: 35 % kaikista

# Asiakassegmenttien profilointi

	<b>Ryhmä 1</b>	<b>Ryhmä 2</b>
Asiakasryhmän koko (% kaikista asiakkaista)	65 %	35 %
Asiakkuuden kesto keskimäärin (vuosia)	3 vuotta	7 vuotta
Käytetyt palvelut keskimäärin yhteensä (kpl)	4 kpl	6 kpl
Palvelujen kustannukset keskimäärin yhteensä (€ vuodessa)	4 473 €	86 466 €
Osuus kokonaiskustannuksista (%)	9 %	91 %
Ehkäistävissä olevat asiakkuudet asiakasryhmästä) (%)	12 %	5 %



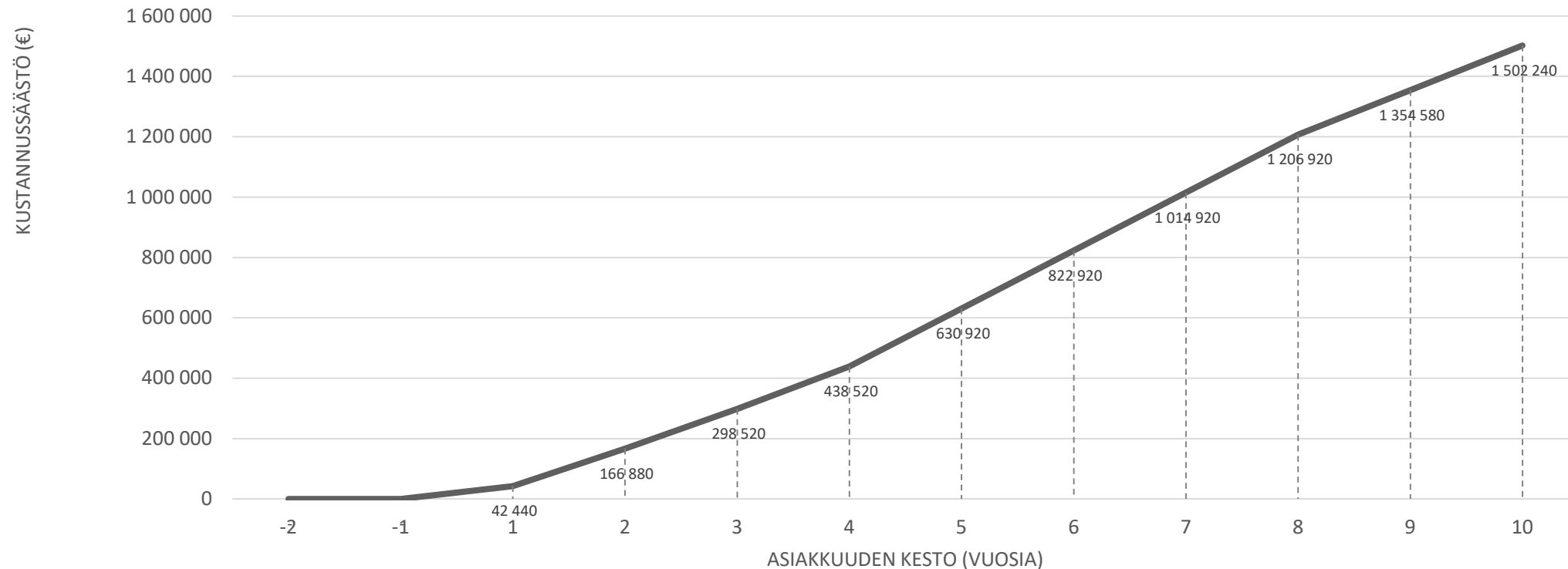
# Asiakassegmenteissä korostuvat tekijät

Ryhmä 1	Ryhmä 2
	<ul style="list-style-type: none"><li>• Kaikki 4 nepsy-oireryhmää</li></ul>
<ul style="list-style-type: none"><li>• Nuorten palvelut</li><li>• Maahanmuuttajien palvelut</li></ul>	<ul style="list-style-type: none"><li>• Sijoitus-, huostaanotto- ja turvakotipalvelut</li><li>• Toimeentulon ja työllisyyden palvelut</li><li>• Kehitysvamma- ja vammaispalvelut</li><li>• Aikuisten päihdepalvelut</li><li>• Terveyskeskuspalvelut</li></ul>
<ul style="list-style-type: none"><li>• Lapsen psyykkinen sairaus</li><li>• Vanhemman pitkittynyt somaattinen sairaus tai vamma</li><li>• Muun perheenjäsenen sairaus tai vamma</li><li>• Puuttuvat tukiverkostot</li></ul>	<ul style="list-style-type: none"><li>• Lapsen päihteiden käyttö tai muu riippuvuus</li><li>• Vanhemman päihteiden käyttö tai muu riippuvuus</li><li>• Vanhemman psyykkinen sairaus</li><li>• Toimeentuloon liittyvät ongelmat</li><li>• Vanhemmuuteen liittyvät vaikeudet</li><li>• Aikuisten välinen väkivalta tai sen uhka</li><li>• Kodin aikuisten väliset ristiriidat</li><li>• Lapseen kohdistuva kaltoinkohtelu</li><li>• Yksinhuoltajuus</li><li>• Vanhempien avio- tai avoero</li></ul>

# Kokonaiskustannusten säästöpotentiaali

A

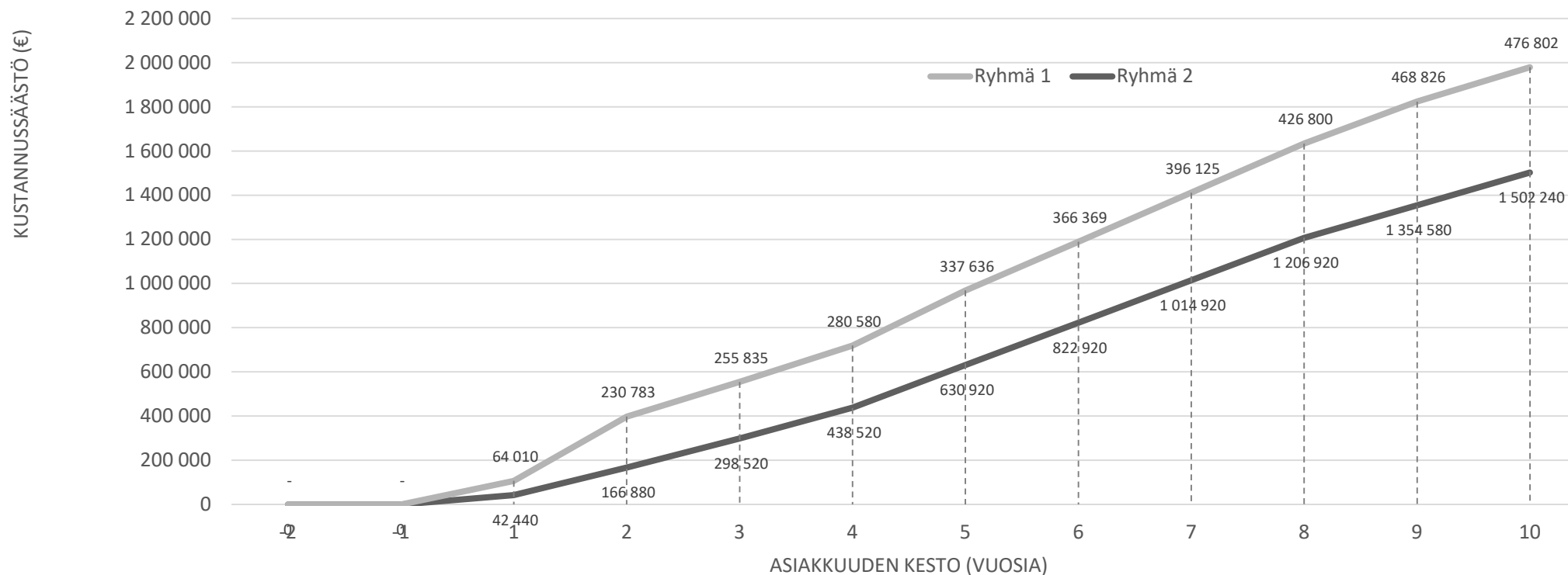
Ehkäistävissä olevista **ryhmän 2** asiakkuuksista **40 %** onnistutaan ehkäisemään varhaisen tunnistamisen ja puuttumisen avulla. Näin syntyvä **kokonaiskustannusten säästöpotentiaali 12 vuoden** aikaikkunassa on noin **7 479 000 €**.\*



# Kokonaiskustannusten säästöpotentiaali

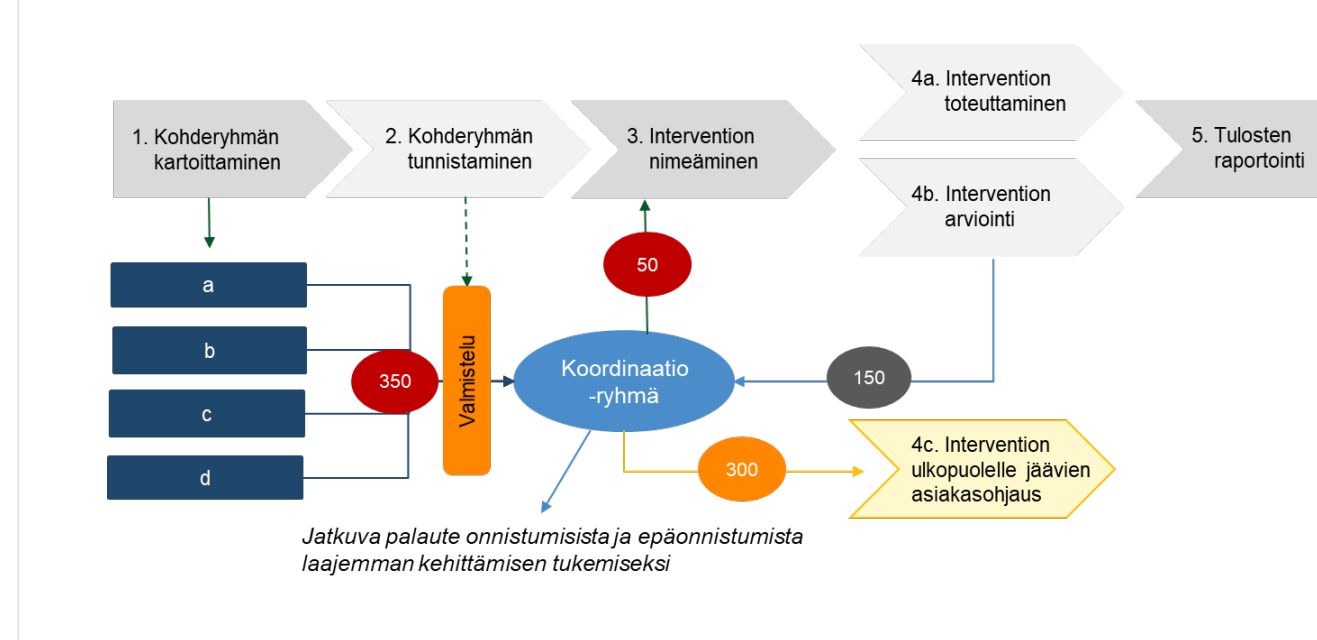
B

Ehkäistävissä olevista **ryhmän 1 ja 2** asiakkuuksista **40 %** onnistutaan ehkäisemään varhaisen tunnistamisen ja tuen avulla. Näin syntyvä **kokonaiskustannusten säästöpotentiaali 12 vuoden** aikaikkunassa on noin **10 783 000 €**.\*



# Valmistelun tilanne

1. Analyysin pohjalta tarkennetaan
  - A. kohderyhmän profiili
  - B. kohderyhmän tunnistaminen
  - C. tarvittavan tuen sisältö ja laajuus



2. Toiminnallinen valmistelu etenee yhteistyössä Vantaan kaupungin ja Lastensuojelun Keskusliiton asiantuntijoiden kanssa
3. SIB-sopimuksen valmisteluun osallistuvat Vantaan kaupungin edustajien lisäksi FIM Pääomarahastot Oy ja Epiquus Oy
3. Alustavan arvion mukaan toimintamalli tulee hyödyttämään vuosittain n. 350 vantaalaista lapsiperhettä, joista n. 50 ohjataan SIB-rahoitteisen tuen piiriin

# Esimerkki räätälöidystä palvelujen polusta



Perheet, jossa Nepsy-  
oireyhtymä lapsella ja  
vanhemmalla haasteita

Perhe saa perhekumppanin

Vanhempainohjaus

Valmennusta,  
kuntoutusta, terapiaa

Kotipalvelua,  
lastenhoitoapua perhetyötä

Tukea raha-asioidenhoitoon

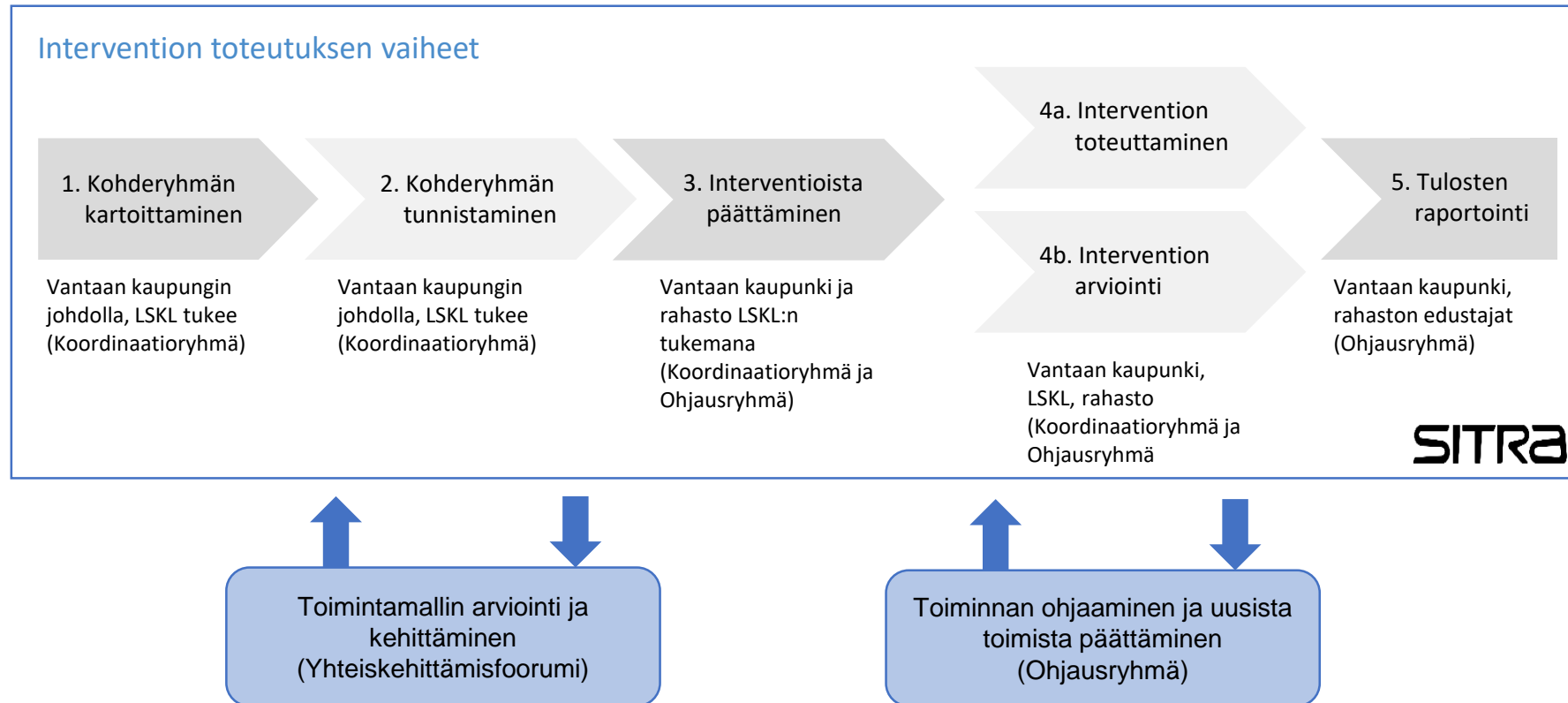
Tukiperhe

Tukea koulunkäyntiin

Tukea harrastuksiin

HYVÄ  
ELÄMÄ

# Toteutuksen vaiheet



# Vantaan Lapsi-SIB lyhyesti:

---

Tunnistetaan noin 3-4 vuoden iässä nepsy-oireisia lapsia (varhaiskasvatus, neuvolan 4-vuotistarkastus, palvelutarpeen arvio, vammaispalvelut...), arvio 350 lasta vuositasolla

---

Vantaan asiantuntijoista koostuva koordinaatioryhmä valitsee SIB-hankkeeseen 50 lasta/vuosi

---

LSKL ja Vantaan koordinaatioryhmä valitsevat ko. asiakkaille kohdennettuja palveluja (esim. perhekumppani, räätälöidyt tukipalvelut)

---

Ulkopuoliset sijoittajat rahoittavat uudet palvelut

---

Vaikuttavuutta arvioidaan perhekohtaisesti ja ulkopuolinen arvioija arvioi hankkeen onnistumisen

---

Jos tavoitellut säästöt toteutuvat, sijoittajille maksetaan sijoitettu pääoma sekä sovittu korko. Kaupunki hyötyy säästön ja sijoituksen erotuksen.



Ota yhteyttä, jatketaan  
keskustelua:

- Anna Cantell-Forsbom
- [anna.cantell-forsbom@vantaa.fi](mailto:anna.cantell-forsbom@vantaa.fi)
- @AnnaCantell
- 0405545576

#lastensuojelupäivät2018 #tasavertainenarki

